

Modellversion | Juli 2023



**Verstehen**

**A2–B1**

fide<sup>+</sup>  
Test



In dieser Modellversion sehen Sie, wie der fide-Test aufgebaut ist.  
Der richtige fide-Test besteht aus ähnlichen Aufgaben mit anderen Inhalten.

In der Prüfung sitzen Sie einer Prüferin oder einem Prüfer gegenüber. Sie haben eine Broschüre mit den Antwortbildern vor sich; die Hörtexte werden auf einem Computer abgespielt.

Auf der folgenden Seite sehen Sie einen Überblick über den Teil «Verstehen» in den zwei Niveau-Kombinationen.

Im Teil «Verstehen» werden jeweils zwei Niveaus geprüft, die Niveaus A1 und A2 oder die Niveaus A2 und B1. Die Niveau-Kombination ist die gleiche, die Sie vorher im Teil «Sprechen» absolviert haben. Sie fangen mit dem einfacheren Niveau an und gehen dann zum schwierigeren Niveau.

Die Punkte aus den Teilen «Sprechen» und «Verstehen» werden für das Ergebnis des Tests mündlich kombiniert. Die Punkte aus dem Teil «Verstehen» ergeben einen Drittel des Gesamtergebnisses.

Wenn man im Test A1 – A2 im kombinierten Ergebnis mindestens 26% erreicht, bekommt man das Resultat A1, mit mindestens 65% das Resultat A2.

Wenn man im Test A2 – B1 im kombinierten Ergebnis mindestens 43% erreicht, bekommt man das Resultat A2, mit mindestens 79% das Resultat B1.

Die Texte in dieser Modellversion des Teils «Verstehen» sollen zeigen, welche Informationen Sie bei der Durchführung von der Prüferin oder dem Prüfer erhalten. Die Original-Unterlagen zum Teil «Verstehen» enthalten keine schriftlichen Texte.



<b>A1 – A2</b>	<b>A1</b>	
	<b>Situation 1:</b> 3 Dialogbeiträge (25–35 Wörter); dazu aus drei Bildern das richtige Bild auswählen	6 Punkte
	<b>Situation 2:</b> 3 Dialogbeiträge (25–35 Wörter); dazu aus drei Bildern das richtige Bild auswählen	
	<b>A2</b>	
<b>Situation 1:</b> 3 Dialogbeiträge (30–45 Wörter); dazu aus drei Bildern das richtige Bild auswählen	12 Punkte	
<b>Situation 2:</b> 3 Dialogbeiträge (30–45 Wörter); dazu aus drei Bildern das richtige Bild auswählen		

<b>A2 – B1</b>	<b>A2</b>	
	<b>Situation 1:</b> 3 Dialogbeiträge (30–45 Wörter); dazu aus drei Bildern das richtige Bild auswählen	6 Punkte
	<b>Situation 2:</b> 3 Dialogbeiträge (30–45 Wörter); dazu aus drei Bildern das richtige Bild auswählen	
	<b>B1</b>	
<b>Situation 1:</b> 3 Dialogbeiträge (35–55 Wörter); dazu Fragen mündlich beantworten	12 Punkte	
<b>Situation 2:</b> 3 Dialogbeiträge (35–55 Wörter); dazu Fragen mündlich beantworten		



---

# Teil 2

Die Prüferin oder der Prüfer erklärt die Situation und stellt eine Frage. Dann wird der Hörtext abgespielt, und die Frage wird nochmals gestellt. Sie zeigen dann als Antwort auf das richtige Bild. Die Prüferin oder der Prüfer notiert Ihre Antwort. Sie können die Texte auf Wunsch zweimal hören.

Die Hörtexte umfassen 30-45 Wörter.



**Situation:** Frau Tosic hat ein Stelleninserat gesehen. Sie hat noch Fragen und telefoniert mit der Firma.

(Audio D\_007)

**Frage 7:** Wie viele Samstage pro Monat muss sie arbeiten?

MO	DI	MI	DO	FR	SA	SO
	1	2	3	4	5	6
7	8	9	10	11	12	13
14	15	16	17	18	19	20
21	22	23	24	25	26	27
28	29	30	31			

a)

MO	DI	MI	DO	FR	SA	SO
	1	2	3	4	5	6
7	8	9	10	11	12	13
14	15	16	17	18	19	20
21	22	23	24	25	26	27
28	29	30	31			

b)

MO	DI	MI	DO	FR	SA	SO
	1	2	3	4	5	6
7	8	9	10	11	12	13
14	15	16	17	18	19	20
21	22	23	24	25	26	27
28	29	30	31			

c)



Frage 8: Was sollte Frau Tomic haben?

(Audio D\_008)



a)



b)



c)

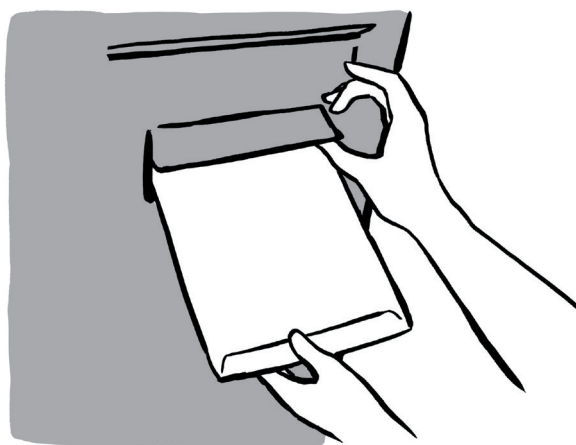


Frage 9: Wie kann Frau Tasic sich bewerben?

(Audio D\_009)



a)



b)



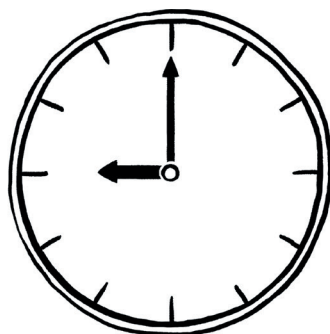
c)



**Situation:** Die Firma ruft Frau Tosic an und möchte einen Termin für ein Gespräch vereinbaren.

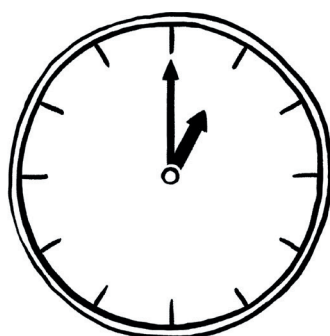
(Audio D\_010)

**Frage 10:** Um wie viel Uhr ist das Gespräch?



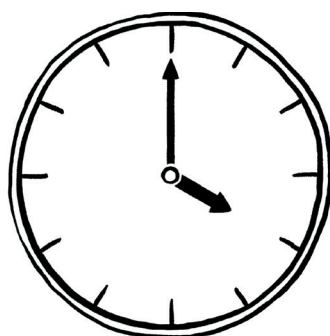
09:00

a)



13:00

b)



16:00

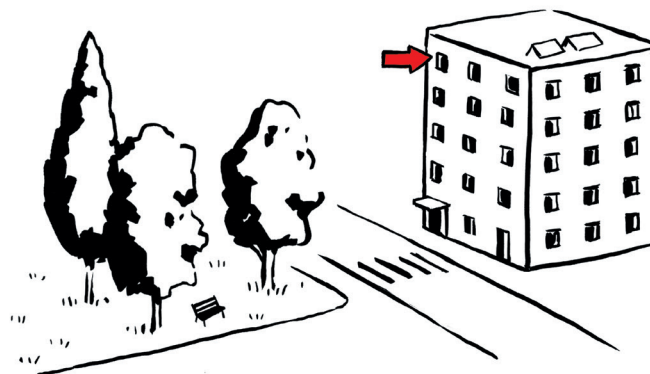
c)





Frage 11: Wo findet das Gespräch statt?

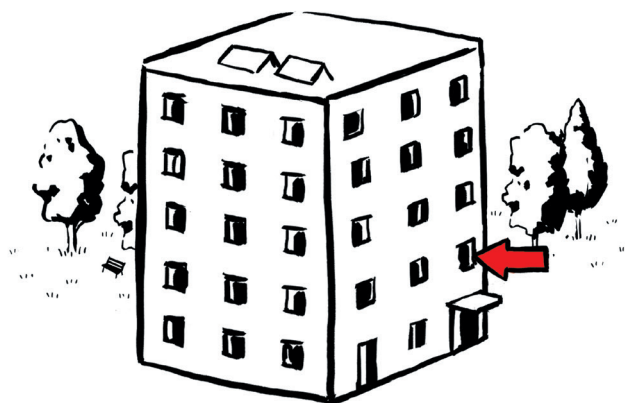
(Audio D\_011)



a)



b)



c)



Frage 12: Was soll Frau Tomic anziehen?

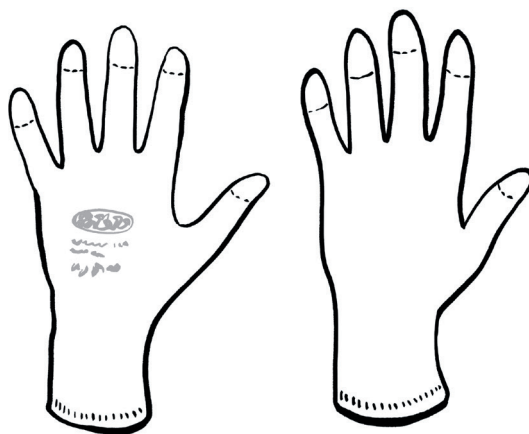
(Audio D\_012)



a)



b)



c)





---

# Teil 3

Die Prüferin oder der Prüfer erklärt die Situation und stellt eine Frage. Dann wird der Hörtext abgespielt, und die Frage wird nochmals gestellt. Sie beantworten die Frage mündlich. Die Prüferin oder der Prüfer notiert Ihre Antwort. Sie können die Texte auf Wunsch zweimal hören.

Die Hörtexte umfassen 35–55 Wörter.



**Situation:** Mario Bianchi möchte mit dem Zug verreisen. Er ruft bei seiner Wohngemeinde an, um eine vergünstigte Tageskarte zu bekommen.

(Audio D\_013)

**Frage 13:** Wo kann man die Tageskarte kaufen?

(Audio D\_014)

**Frage 14:** Wie muss man die Reservation normalerweise machen?

(Audio D\_015)

**Frage 15:** Wann muss Herr Bianchi die Tageskarte abholen?

**Situation:**

Giovanni Conte möchte seine Grossmutter in Rom besuchen. Er ist am Schalter der SBB und kauft ein Billett für seine Reise.

(Audio D\_016)

**Frage 16:** Was muss Herr Conte der SBB-Mitarbeiterin angeben?

(Audio D\_017)

**Frage 17:** Für welchen Teil der Reise bekommt Giovanni Conte eine Ermässigung?

(Audio D\_018)

**Frage 18:** In welcher Situation bekommt Herr Conte das Geld zurück?



## A2

Frage 7	a	Frage 10	a
Frage 8	a	Frage 11	a
Frage 9	c	Frage 12	b

## B1

Frage 13	auf der Gemeindeverwaltung
Frage 14	auf der Webseite / online
Frage 15	vor dem 20. April
Frage 16	die Reisedaten
Frage 17	für die Schweizer Strecke / für die Schweiz
Frage 18	wenn er wegen Krankheit nicht reisen kann



**Modellversion | Juli 2023**

Alle Prüfungsmaterialien, auch einzelne Teile, sind urheberrechtlich geschützt.  
Alle Rechte vorbehalten.

© 2023 | Staatssekretariat für Migration SEM