

Modellversion | Juli 2023



Verstehen

A1–A2

fide⁺
Test



In dieser Modellversion sehen Sie, wie der fide-Test aufgebaut ist.
Der richtige fide-Test besteht aus ähnlichen Aufgaben mit anderen Inhalten.

In der Prüfung sitzen Sie einer Prüferin oder einem Prüfer gegenüber. Sie haben eine Broschüre mit den Antwortbildern vor sich; die Hörtexte werden auf einem Computer abgespielt.

Auf der folgenden Seite sehen Sie einen Überblick über den Teil «Verstehen» in den zwei Niveau-Kombinationen.

Im Teil «Verstehen» werden jeweils zwei Niveaus geprüft, die Niveaus A1 und A2 oder die Niveaus A2 und B1. Die Niveau-Kombination ist die gleiche, die Sie vorher im Teil «Sprechen» absolviert haben. Sie fangen mit dem einfacheren Niveau an und gehen dann zum schwierigeren Niveau.

Die Punkte aus den Teilen «Sprechen» und «Verstehen» werden für das Ergebnis des Tests mündlich kombiniert. Die Punkte aus dem Teil «Verstehen» ergeben einen Drittel des Gesamtergebnisses.

Wenn man im Test A1 – A2 im kombinierten Ergebnis mindestens 26% erreicht, bekommt man das Resultat A1, mit mindestens 65% das Resultat A2.

Wenn man im Test A2 – B1 im kombinierten Ergebnis mindestens 43% erreicht, bekommt man das Resultat A2, mit mindestens 79% das Resultat B1.

Die Texte in dieser Modellversion des Teils «Verstehen» sollen zeigen, welche Informationen Sie bei der Durchführung von der Prüferin oder dem Prüfer erhalten. Die Original-Unterlagen zum Teil «Verstehen» enthalten keine schriftlichen Texte.



A1 – A2	A1	
	Situation 1: 3 Dialogbeiträge (25–35 Wörter); dazu aus drei Bildern das richtige Bild auswählen	6 Punkte
	Situation 2: 3 Dialogbeiträge (25–35 Wörter); dazu aus drei Bildern das richtige Bild auswählen	
	A2	
Situation 1: 3 Dialogbeiträge (30–45 Wörter); dazu aus drei Bildern das richtige Bild auswählen	12 Punkte	
Situation 2: 3 Dialogbeiträge (30–45 Wörter); dazu aus drei Bildern das richtige Bild auswählen		

A2 – B1	A2	
	Situation 1: 3 Dialogbeiträge (30–45 Wörter); dazu aus drei Bildern das richtige Bild auswählen	6 Punkte
	Situation 2: 3 Dialogbeiträge (30–45 Wörter); dazu aus drei Bildern das richtige Bild auswählen	
	B1	
Situation 1: 3 Dialogbeiträge (35–55 Wörter); dazu Fragen mündlich beantworten	12 Punkte	
Situation 2: 3 Dialogbeiträge (35–55 Wörter); dazu Fragen mündlich beantworten		



Teil 1

Die Prüferin oder der Prüfer erklärt die Situation und stellt eine Frage. Dann wird der Hörtext abgespielt, und die Frage wird nochmals gestellt. Sie zeigen dann als Antwort auf das richtige Bild. Die Prüferin oder der Prüfer notiert Ihre Antwort. Sie können die Texte auf Wunsch zweimal hören.

Die Hörtexte umfassen 25-35 Wörter.



Situation: Frau Seferaj geht mit ihrem Kind zum ersten Schultag. Der Lehrer begrüsst die Kinder und die Eltern.

(Audio D_001)

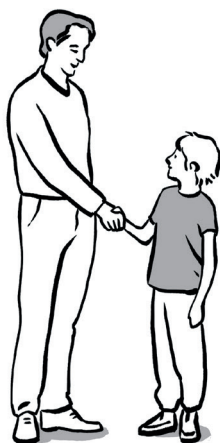
Frage 1: Was sollen die Kinder machen?



a)



b)

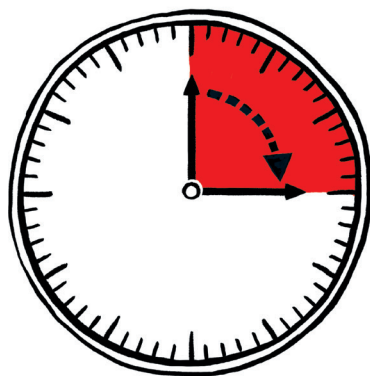


c)

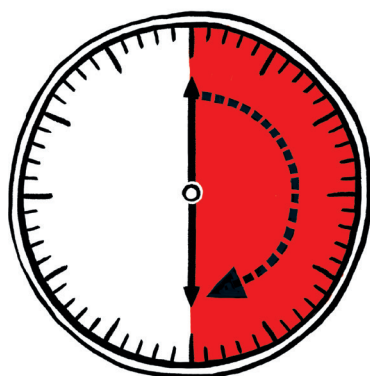


Frage 2: Wie lange bleiben die Eltern?

(Audio D_002)



a)



b)



c)



Frage 3: Was sollen die Eltern machen?

(Audio D_003)



a)



b)



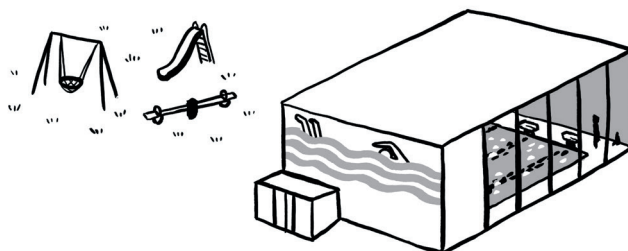
c)



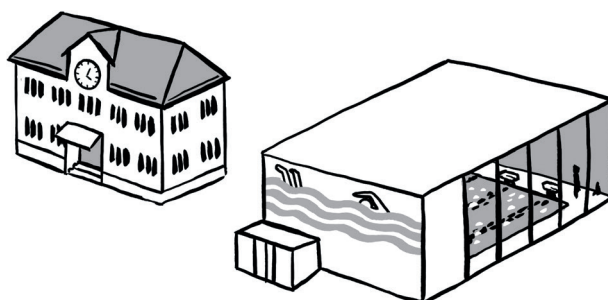
Situation: Victor Kaiser gibt den Eltern ein paar Informationen.

(Audio D_004)

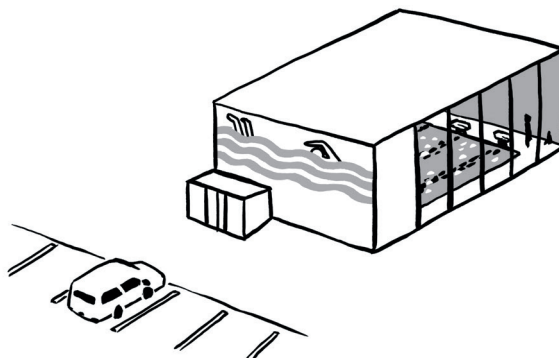
Frage 4: Wo ist das Hallenbad?



a)



b)

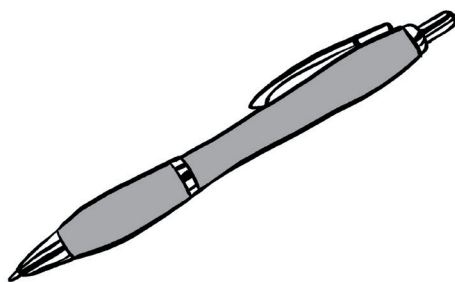


c)



Frage 5: Was gibt der Lehrer den Eltern?

(Audio D_005)



a)

Handwritten notes above the table: (Zusammenfassung) (Zusammenfassung) (Zusammenfassung) (Zusammenfassung) (Zusammenfassung)

🕒	Mom	Mom	Mom	Mom	Mom
==	X				X
==	X	X	X	X	X
==	X	X	X	X	X
==					
==		X		X	
==		X		X	
==				X	
==					

b)



c)



Frage 6: Wie viel müssen die Eltern bezahlen?

(Audio D_006)



a)



b)



c)



Teil 2

Die Prüferin oder der Prüfer erklärt die Situation und stellt eine Frage. Dann wird der Hörtext abgespielt, und die Frage wird nochmals gestellt. Sie zeigen dann als Antwort auf das richtige Bild. Die Prüferin oder der Prüfer notiert Ihre Antwort. Sie können die Texte auf Wunsch zweimal hören.

Die Hörtexte umfassen 30-45 Wörter.



Situation: Frau Tosic hat ein Stelleninserat gesehen. Sie hat noch Fragen und telefoniert mit der Firma.

(Audio D_007)

Frage 7: Wie viele Samstage pro Monat muss sie arbeiten?

MO	DI	MI	DO	FR	SA	SO
	1	2	3	4	5	6
7	8	9	10	11	12	13
14	15	16	17	18	19	20
21	22	23	24	25	26	27
28	29	30	31			

a)

MO	DI	MI	DO	FR	SA	SO
	1	2	3	4	5	6
7	8	9	10	11	12	13
14	15	16	17	18	19	20
21	22	23	24	25	26	27
28	29	30	31			

b)

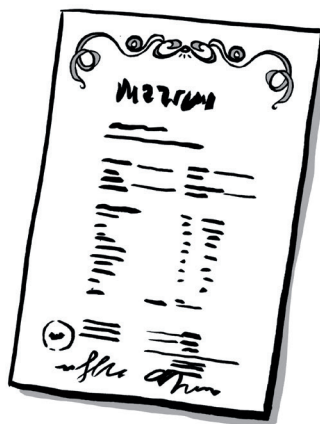
MO	DI	MI	DO	FR	SA	SO
	1	2	3	4	5	6
7	8	9	10	11	12	13
14	15	16	17	18	19	20
21	22	23	24	25	26	27
28	29	30	31			

c)



Frage 8: Was sollte Frau Tomic haben?

(Audio D_008)



a)



b)



c)

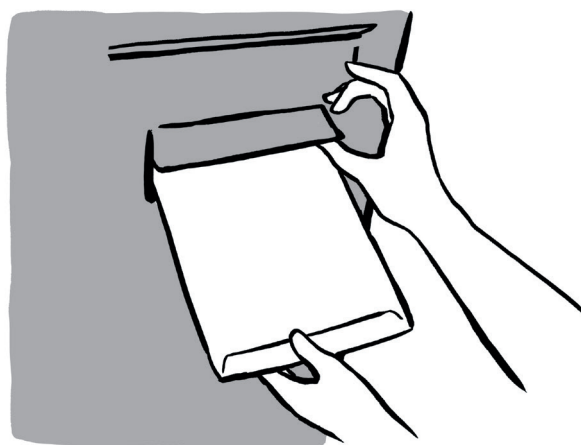


Frage 9: Wie kann Frau Tasic sich bewerben?

(Audio D_009)



a)



b)



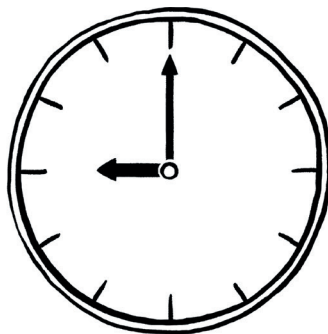
c)



Situation: Die Firma ruft Frau Tosic an und möchte einen Termin für ein Gespräch vereinbaren.

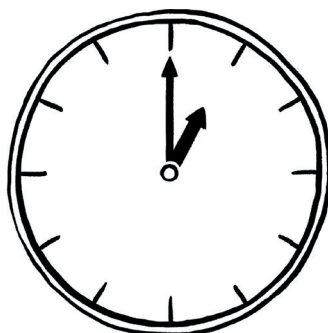
(Audio D_010)

Frage 10: Um wie viel Uhr ist das Gespräch?



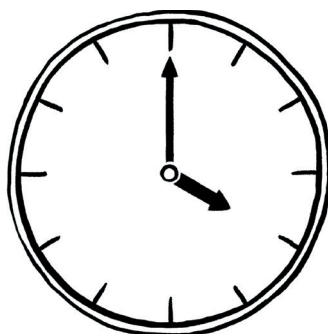
09:00

a)



13:00

b)



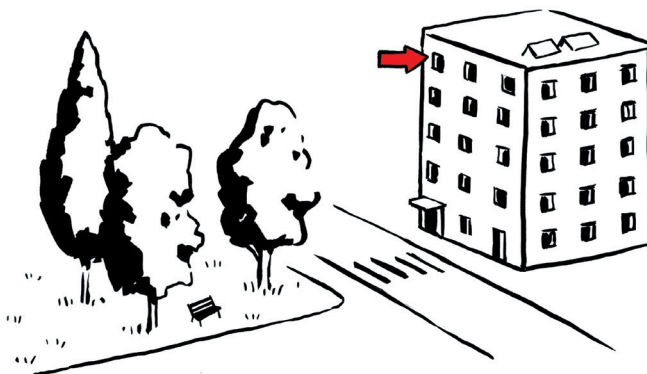
16:00

c)



Frage 11: Wo findet das Gespräch statt?

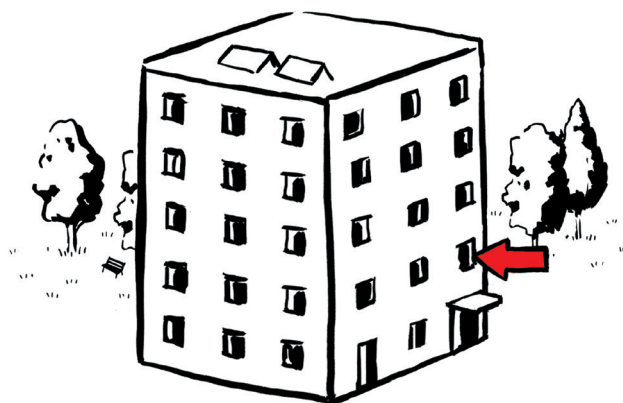
(Audio D_011)



a)



b)



c)



Frage 12: Was soll Frau Tasic anziehen?

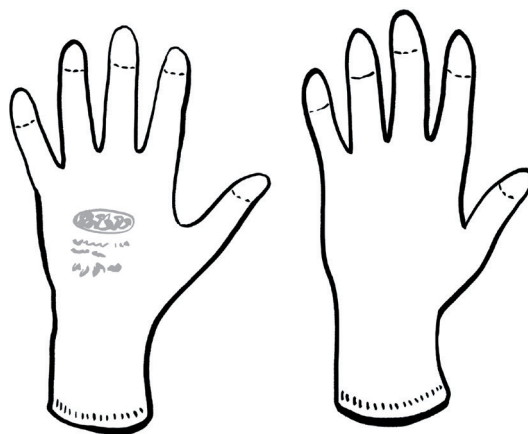
(Audio D_012)



a)



b)



c)



A1

Frage 1	a	Frage 4	a
Frage 2	c	Frage 5	c
Frage 3	b	Frage 6	a

A2

Frage 7	a	Frage 10	a
Frage 8	a	Frage 11	a
Frage 9	c	Frage 12	b



Modellversion | Juli 2023

Alle Prüfungsmaterialien, auch einzelne Teile, sind urheberrechtlich geschützt.
Alle Rechte vorbehalten.

© 2023 | Staatssekretariat für Migration SEM